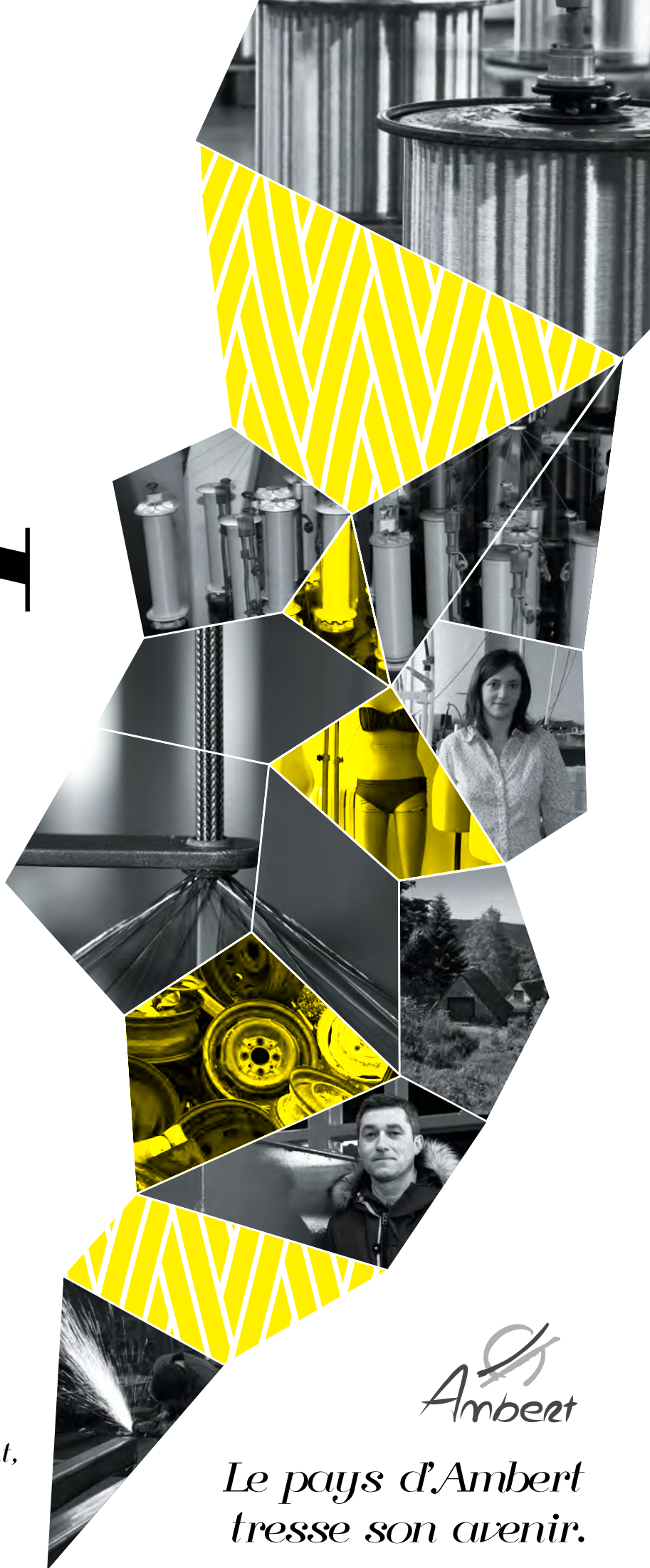


ambert

*savoir-faire,
innovation,
recherche,
développement,
recrutement,
open space...*



Ambert

*Le pays d'Ambert
tresse son avenir.*

édito

LE PAYS D'AMBERT RECÈLE
1 000 RESSOURCES DONT UNE
SANTÉ ÉCONOMIQUE À FAIRE
PÂLIR LES PLUS GRANDS
HUBS D'AFFAIRES !
À TRAVERS CE DOSSIER, NOUS
VOUS OFFRONS DE QUOI
DÉCOUVRIR TOUT CE QUI FAIT
L'ATTRACTIVITÉ ÉCONOMIQUE
DE CE BASSIN DE
10 000 HABITANTS.
DE LA FILIÈRE
EMBLÉMATIQUE ET
HISTORIQUE DES
TRESSEURS, AUX JEUNES
ENTREPRENEURS QUI FONT
VIVRE CE TERRITOIRE, EN
PASSANT PAR LES BESOINS
EN RECRUTEMENT ET LA
CRÉATION DE L'ASSOCIATION
TRAVAILLER ET VIVRE EN
LIVRADOIS-FOREZ QUI ŒUVRE
POUR PROMOUVOIR L'ACTIVITÉ
PROFESSIONNELLE 2.0,
PERCEZ LES SECRETS DE
CE BASSIN ÉCONOMIQUE
FORTEMENT INDUSTRIALISÉ,
NICHÉ AU CŒUR DE LA
GRANDE RÉGION AUVERGNE
RHÔNE-ALPES !

sommaire

- p 2 // Édito
- p 4-5 // Le pays d'Ambert, une économie remarquable
- p 6-7 // Quelques chiffres-clés
- p 8-11 // Ambert, capitale mondiale de la tresse
- p 12-13 // Omerin, les câbles de l'extrême
- p 14-15 // Tresse industrie, un tresseur d'avenir
- p 16-17 // Joubert Productions tisse sa toile à l'international
- p 18-19 // Plastelec, la solution sur-mesure
- p 20-21 // Gauthier Tresse, Promotress et Atiplast, la tresse haute-couture
- p 22-23 // Favier TPL, un destin tout tressé
- p 24-25 // Quelques domaines d'application de la tresse
- p 26-27 // Travailler et Vivre en Livradois-Forez, l'open space ambertois
- p 28-29 // 9 entrepreneurs à suivre
- p 30 // Quand recycler devient un métier
- p 31 // Marie, taille patron
- p 32 // Des remorques made in Ambert qui font le poids
- p 33 // Volvis, l'entreprise qui vise loin
- p 34 // Tout roule pour Motorspeed Racing Products
- p 35 // Chauss'in part du bon pied
- p 36 // Benoît Pascal, créative technologie
- p 37 // Beraudy et Vaure, entre tradition et savoir-faire français
- p 38 // Métalu, une entreprise bien huilée

Le pays d'Ambert, une économie remarquable !

**AVEC UN CADRE DE VIE
INCOMPARABLE ET UNE ÉCONOMIE
PARTICULIÈREMENT DIVERSIFIÉE,
LE PAYS D'AMBERT EST UN
TERRITOIRE QUI NE CESSE DE
SURPRENDRE !**

Situé entre Saint-Etienne et Clermont-Ferrand, le pays d'Ambert jouit d'une situation exceptionnelle, lové entre les monts du Forez à l'ouest et ceux du Livradois à l'est, au cœur d'un des plus grands Parcs naturels régionaux de France.

Autrefois berceau de l'industrie papetière avec ses nombreux cours d'eau et ses 300 moulins, Ambert est renommée pour sa célèbre Fourme, ses écrivains, Vialatte, Pourrat et Romains et sa mairie ronde, unique en Europe. Sans oublier le massif des Hautes-Chaumes du Forez et ses étendues de landes et de bruyères, aux faux airs de steppes mongoles, qui recèlent une biodiversité exceptionnelle et offrent à tout un chacun, un terrain de jeu grandeur nature !

Au-delà de l'image d'Épinal, le pays d'Ambert, fort de ses 9 900 habitants répartis sur 7 communes, affiche une santé économique florissante et ce grâce à la présence de **1 231 établissements employant 5 130 personnes**, réparties sur l'ensemble du territoire. Ce territoire est, par ailleurs, l'un des plus industrialisés d'Auvergne avec **48,8% de ses salariés travaillant dans l'industrie.***

Un tissu industriel dense et varié.

Le **pays d'Ambert** s'inscrit dans un bassin d'activités de **7 communes composé d'Ambert, Champetières, Job, La Forie, Saint-Ferréol-des-Côtes, Thiolières et Valcivières**, qui regroupe **690 entreprises** et emploie **2440 salariés**.

Dans ce contexte, le pays d'Ambert peut se targuer d'être la zone la plus industrielle d'Auvergne dans des secteurs divers et variés !

Premier fleuron, indissociable de l'histoire du territoire,

l'industrie de la « tresse ».

Spécialisées, depuis la fin de la seconde guerre mondiale, dans la fabrication de tresses techniques et câbles spéciaux, les 8 entreprises de ce secteur, principalement installées à Ambert, emploient au total 500 personnes. Sangles et tendeurs, galons, croquets, gaines isolantes et câbles électriques... Les produits fabriqués sont vendus dans le monde entier. Trois d'entre elles occupent même une place de leader mondial ou européen.

Adaptation permanente aux besoins du marché et forte politique d'innovation permettent un développement continu de ces entreprises avec un effectif global local qui a doublé en 15 ans.

D'autres domaines sont également représentés sur le secteur d'Ambert : **L'industrie du bois** avec 5 scieries et 350 salariés, **la plasturgie** qui recense 200 salariés, **l'industrie du travail des métaux** avec 6 principales entreprises qui emploient au total 150 salariés et enfin **l'agroalimentaire** employant 105 salariés.

De forts besoins en recrutement dès à présent.

Sur ce territoire, fort de ce tissu industriel riche, les besoins en recrutement sont nombreux et peuvent parfois s'avérer compliqués.

C'est le cas pour nombre des tresseurs d'Ambert qui peinent à recruter des cadres ou des ouvriers spécialisés. **« Malgré un cadre de vie exceptionnel, un travail alléchant avec de nombreux avantages et des salaires conséquents, nous sommes fréquemment confrontés à des difficultés pour recruter nos cadres »** explique Jean-Damien Gauthier, directeur de Gauthier Tresse, Promotress et Atiplast. **« Le plus difficile est de les faire s'installer sur le territoire d'autant plus quand leur conjoint est lui-même en recherche d'emploi. La plupart des cadres recrutés restent vivre dans l'agglomération clermontoise. C'est un manque à gagner pour l'économie du pays d'Ambert. C'est pourquoi avec mes confrères, nous avons décidé de créer l'association Travailler et Vivre en Livradois-Forez pour tenter de remédier à cette problématique et œuvrer pour l'attractivité de notre territoire ! ».**


CHIFFRES CLÉS D'AMBERT ET SON GRAND bassin d'activités

AMBERT - LA FORIE - FOURNOLS - OLLIERGUES - VERTOLAYE - JOB THIOLIÈRES - CHAMPÉTIÈRES - ARLANC - MARSAC-EN-LIVRADOIS BERTIGNAT - SAILLANT - VALCIVIÈRES - SAINT-FERRÉOL-DES-CÔTES VIVEROLS - DORE L'ÉGLISE...

1 231  **ÉTABLISSEMENTS**

5 130 **PERSONNES EMPLOYÉES**

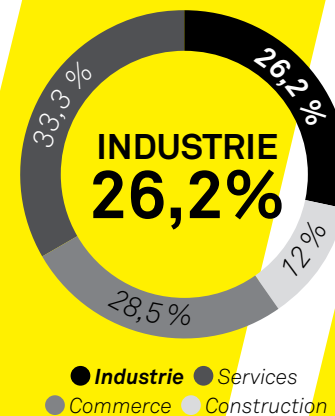


DE 2005 À 2010  **PROGRESSION DE 4% EN NOMBRE D'ÉTABLISSEMENTS ET DE 5% EN EMPLOIS**

5 **INDUSTRIES** **= 1 / 4** **DES EMPLOIS DU TERRITOIRE SOIT EN MOYENNE 277 EMPLOIS PAR ÉTABLISSEMENT**

... en graphique

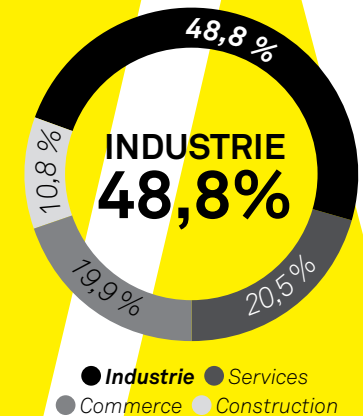
Répartition du nombre d'établissements en 2013



Évolution du nombre total d'emplois

2005	4 985
2006	4 902
2007	4 859
2008	4 802
2009	5 276
2010	5 238
2011	5 265
2012	5 216
2013	5 130

Répartition du nombre d'emplois par secteur d'activité



Évolution du nombre total d'établissements

2006	1 165
2007	1 181
2008	1 180
2009	1 255
2010	1 229
2011	1 230
2012	1 228
2013	1 231

ZOOM SUR *le pays d'Ambert*

9 900 HABITANTS RÉPARTIS SUR 7 COMMUNES
 AMBERT • VALCIVIÈRES • JOB • THIOLIÈRES • LA FORIE
 SAINT-FERRÉOL-DES-CÔTES • CHAMPÉTIÈRES

690 ENTREPRISES

8 INDUSTRIES DE LA TRESSE EMPLOYANT 500 PERSONNES

POUR UN CHIFFRE D'AFFAIRES DE **213,5 MILLIONS D'EUROS**

Ambert, capitale mondiale de la tresse

un savoir-faire industriel inestimable.



C'EST UN BASSIN D'À PEINE 10 000 HABITANTS, À L'ÉCART DES GRANDS AXES ROUTIERS, OÙ PROSPÈRENT POUTANT 8 ENTREPRISES FAMILIALES DEVENUES LEADERS DANS LE SECTEUR DE LA TRESSE ET DES CÂBLES. QU'ELLES SE NOMMENT OMERIN, TRESSE INDUSTRIE, JOUBERT PRODUCTIONS, PLASTELEC, GAUTHIER TRESSES, PROMOTRESS, FAVIER OU ENCORE ATIPLAST, ELLES SONT INCONTOURNABLES DU PAYSAGE ÉCONOMIQUE AMBERTOIS ET TRESSENT LEUR AVENIR AVEC COMPÉTENCE ET SAVOIR-FAIRE.



La tresse, toute la diversité d'un savoir-faire.

8 entreprises forment sur Ambert et ses environs, un pôle qui s'affirme comme la capitale mondiale du tressage. Partagés entre la tresse textile traditionnelle et la tresse plus industrielle, les deux principales tendances du secteur, les tresseurs d'Ambert ont fait le choix de la diversification et opèrent sur de nombreux marchés.

Chaque entreprise a ses spécificités : **Omerin**, tresses, gaines, fils et câbles électriques ; **Joubert**, produits textiles tressés, élastiques ou rigides ; **Plastelec**, fils et câbles électriques, gaines isolantes ; **Gauthier**, tresses, cordons, lacets ; **Promotress**, tresses et câbles élastiques et rigides ; **Tresse Industrie**, gaines expansibles, tresses métalliques ; **Atiplast**, surmoulage sur tresses élastiques ou rigides, **Favier**, tressage de gaines isolantes.

Leurs produits recoupent aujourd'hui toute l'étendue des utilisations possibles de la tresse - articles pour l'habillement, corderie, tuyauteries souples, isolants, gaines rigides, etc. - et touchent tous les secteurs industriels, du transport à la médecine via l'automobile ou encore l'agriculture.

Autant dire que les domaines d'application de la tresse sont infinis, la tresse se nichant partout !

Innovation, recherche & développement à la pointe.

Installés sur des marchés de niches, les tresseurs d'Ambert privilégient une politique d'innovation offensive et efficace et un service client sur-mesure pour pouvoir anticiper la mutation technologique et faire face à la concurrence asiatique. C'est pourquoi tous sont unanimes pour dire que la recherche et le développement doivent occuper une place prépondérante dans la stratégie de déploiement de leurs entreprises. Chacune d'entre elles possède, en effet, un bureau d'études permettant la conception permanente de nouveaux produits et l'amélioration des process de fabrication.

L'export toujours plus fort.

Les entreprises ambertoises distribuent leurs produits aux quatre coins du globe, où elles occupent une place de leader mondial, à l'instar d'Omerin, premier fabricant mondial de câbles isolés en silicone et Joubert Productions, leader mondial sur le marché des sandows. Et c'est justement en misant sur la croissance externe, la recherche et l'innovation, la mise en place de nouveaux produits tout en musclant leurs services commerciaux, que ces entreprises poursuivent leur développement et font la renommée d'Ambert du Japon aux États-Unis !

DIVERSITÉ, FLEXIBILITÉ ET INNOVATION : LES MAÎTRES-MOTS DES TRESSEURS D'AMBERT POUR CONTINUER DE SE DÉVELOPPER ET SE MAINTENIR AU TOP NIVEAU DE LA QUALITÉ !

Les entreprises de la filière.

- Omerin à Ambert > 250 personnes
- Joubert Productions à Ambert > 100 personnes
- Tresse Industrie à Ambert > 44 personnes
- Favier à Bertignat > 28 personnes
- Plastelec Tresses à Ambert > 20 personnes
- Gauthier à Vertolaye > 19 personnes
- Promotress à Ambert > 17 personnes
- Atiplast à Ambert > 4 personnes



L'historique de la tresse.

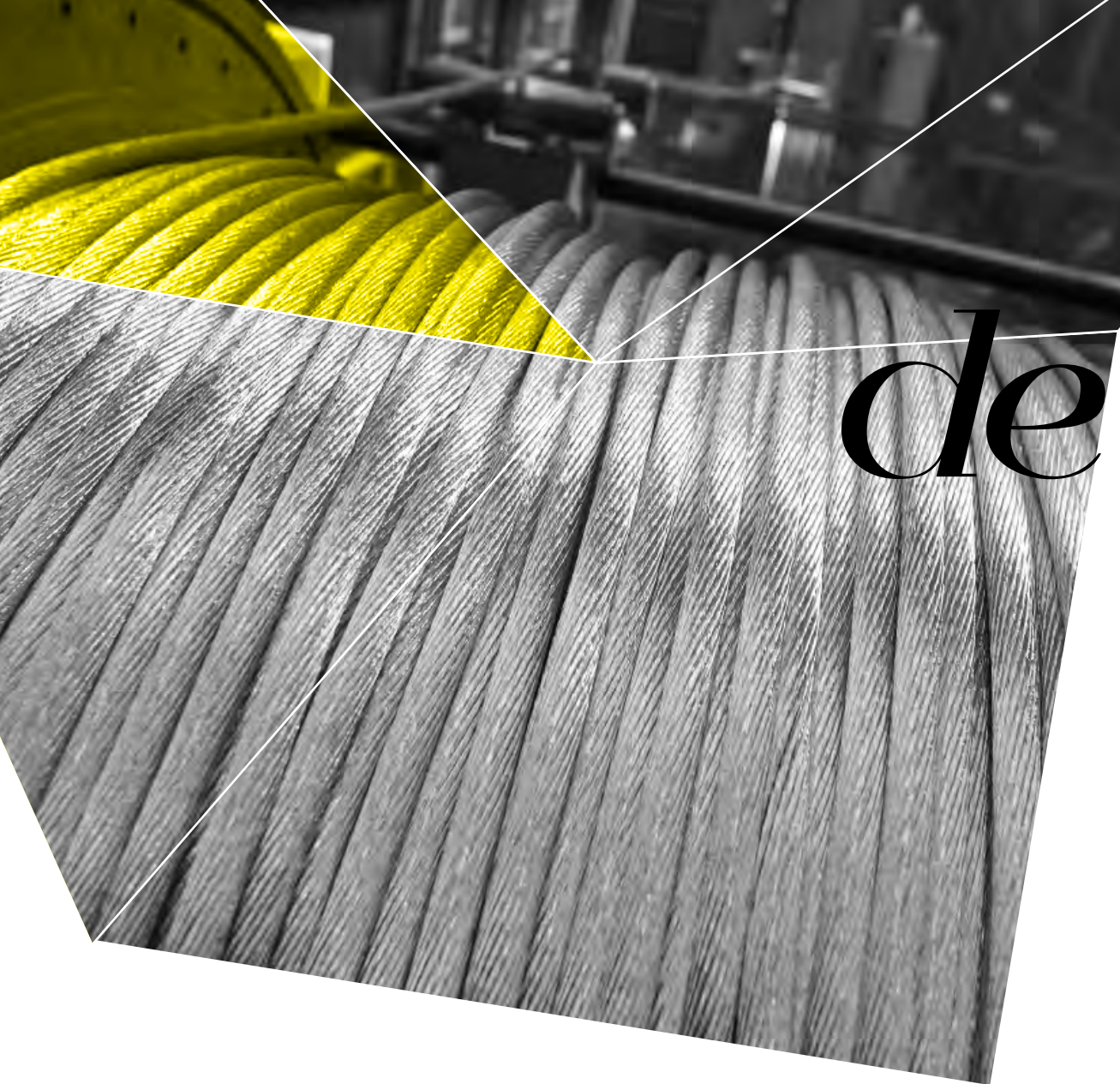
Ambert, ville qui fut l'une des premières à produire du papier en France, dès le début du XIV^e siècle, reste le premier foyer papetier du pays. Cinquante ans plus tard, quand l'industrie est sur le déclin, les tresseurs reprennent les moulins abandonnés et se servent de l'énergie hydraulique fournie par le cours d'eau de la Dore pour pratiquer leur activité. La technique du tressage, qui consiste à entrelacer des fils, a été pratiquée dans le bassin d'Ambert dès le XVII^e siècle. Les paysans fabriquaient, à domicile, ce que l'on appelait des « lacets à fils ». Grâce à une main-d'œuvre habile et passionnée, plusieurs entreprises se sont qualifiées et ont bâti leur réputation sur des produits à usage vestimentaire : lacets, galons, bordures, serpentines... dans les années 30, sous l'influence du changement de mode, les tresseurs d'Ambert se reconvertisent dans la tresse élastique, puis dans la tresse pour sous-vêtements et enfin dans celle des fils isolés en silicone, fils métalliques... De nos jours, ces entreprises, souvent familiales, ont élargi leur production et fabriquent désormais des gaines isolantes ou encore des câbles électriques spéciaux. Le tressage est avant tout une histoire d'attachement filial au territoire.

Tressage n.m. ■

Réalisation d'une structure textile, plate ou tubulaire dans laquelle les fils qui la composent s'entrecroisent avec des fils longitudinaux suivant un angle prédéterminé par rapport au sens longitudinal du produit. Ce tressage peut être enduit d'une résine polymère compatible afin de lui conférer certaines autres propriétés pour un usage final donné.

En s'appuyant sur l'énergie hydraulique des moulins, fournie par les affluents de la Dore, les tresseurs ont été les artisans de la reconversion industrielle d'Ambert. En quelques décennies, ils ont d'abord construit leur réputation grâce à des produits à usages vestimentaires : lacets, galons, bordures, serpentines...

Ils se sont ensuite reconvertis dans la tresse élastique pour sous-vêtements, puis dans celle des fils isolés en silicone, des fibres de verre, des fils métalliques... Aujourd'hui, ils fabriquent des gaines isolantes, des câbles électriques spéciaux, des tuyaux flexibles, des clôtures électriques ou encore des sandows (câbles élastiques munis de crochets à chaque extrémité). Ces produits trouvent leur place dans l'industrie automobile, chimique, mécanique, pétrolière mais également dans l'habillement, l'ameublement, l'électroménager, le sport... Des produits made in Ambert présents aux quatre coins du monde !



Omerin

les câbles de l'extrême

C'est en 1985 que Xavier Omerin, actuel Président Directeur Général du Groupe, rejoint les rangs de la société familiale. Pour lui, la réussite du Groupe tient principalement à un haut niveau des investissements matériel et humain :

« Nous fabriquons des produits pour des marchés très variés comme le bâtiment, le ferroviaire, le naval, le solaire, les centrales d'énergie, etc... Fabricant de gaines tressées à l'origine, notre savoir-faire s'est développé au fil du temps pour produire aujourd'hui des gaines et câbles électriques complexes composés de matériaux très spécifiques et résistants à des conditions extrêmes (-190°C à +1 400°C). Notre expertise en Recherche et Développement, ainsi que notre parc machines nous permettent de répondre aux cahiers des charges des clients les plus exigeants. La R&D nous permet d'avoir une longueur d'avance sur nos concurrents,

c'est un élément essentiel de notre entreprise. Nous développons sans cesse notre savoir-faire et de nouvelles technologies afin de créer des produits toujours plus performants et pouvoir répondre à la demande du marché ».

Aujourd'hui, le Groupe Omerin est présent dans plus de 120 pays et réalise 45 % de ses ventes à l'export. Avec 2 sites industriels à l'étranger (Espagne et Tunisie) et 3 filiales de commercialisation (Allemagne, Angleterre et Singapour), auxquelles s'ajoutent les 5 nouvelles filiales de Business Développement fraîchement créées (USA, Brésil, Inde, Chine et Pologne), Omerin peut se targuer d'une forte présence à l'international. Le secret de cette réussite ? L'innovation ! Omerin SAS a développé un savoir-faire et des technologies uniques qui font la différence avec ses concurrents étrangers. Leur avenir, ce sont indéniablement les niches de technologies.



INDISSOCIABLE DU BASSIN AMBERTOIS, LE GROUPE OMERIN S'APPLIQUE À PRODUIRE, DEPUIS PLUS DE 50 ANS, DES CÂBLES ÉLECTRIQUES POUR CONDITIONS EXTRÊMES DE -190° À + 1 400°C. OMERIN EST EN EFFET L'UN DES PREMIERS FABRICANTS MONDIAUX DE FILS ET CÂBLES ÉLECTRIQUES ISOLÉS SILICONE, PREMIER TRESSEUR EUROPÉEN DE FIL DE VERRE ET PREMIER FABRICANT FRANÇAIS DE CÂBLES DE SÉCURITÉ INCENDIE. LE GROUPE, QUI COMPTE 9 SITES DE PRODUCTION RÉPARTIS ENTRE AUVERGNE ET RHÔNE-ALPES, LA TUNISIE ET L'ESPAGNE, A RÉALISÉ L'AN PASSÉ 155 MILLIONS D'EUROS DE CHIFFRE D'AFFAIRES AVEC 850 SALARIÉS DONT 250 À AMBERT, OÙ SE TROUVE TOUJOURS SON SIÈGE SOCIAL.

C'est en 1959, dans le petit village d'Olliergues (à 20 km d'Ambert) que Michel Omerin se lance dans la fabrication de gaines en fibre de verre tressée et crée la société éponyme. Les années 60 voient le début d'une incroyable évolution technique qui amènera la société sur le marché des gaines isolantes électriques avec un premier savoir-faire reconnu : la fabrication de câbles électriques pour hautes températures à isolant en fibre de verre. Devenues trop importantes pour le site d'Olliergues, les activités d'Omerin sont transférées sur la zone industrielle d'Ambert en 1970. Le savoir-faire lié à la tresse permet alors à la société de se développer en créant des produits connexes. Depuis, la croissance externe et interne s'accroissent avec le rachat de nombreuses entités (Profiplast, Silisol SA, Flexelec, TS câbles, Union Plastic...), la création de filiales (Multiflex, IFT ...) et la mise en place d'outils de production et de gestion modernes.



Omerin SAS
Zone Industrielle
63600 Ambert

Carte d'identité


Date de création
1959


Chiffre d'affaires
155 M€


Effectif
850


Moyenne d'âge
45 ans


Pourcentage à l'export
45 %


Pourcentage de femmes
43 %

ENTREPRISE FAMILIALE
CRÉÉE IL Y A PLUS DE 100 ANS,
TRESSE-INDUSTRIE A DÉVELOPPÉ
UN SAVOIR-FAIRE UNIQUE DANS LES
NOMBREUSES APPLICATIONS DU
TRESSAGE DONT LA TRESSE À USAGE
TECHNIQUE, LA SPÉCIALISATION
DE LA SOCIÉTÉ DEPUIS PRÈS DE 40
ANS. INSTALLÉE À AMBERT, CETTE
ENTREPRISE, DIRIGÉE PAR PIERRE
OMERIN, EMPLOIE 44 PERSONNES
POUR UN CHIFFRE D'AFFAIRES ANNUEL
DE 9 MILLIONS D'EUROS.

Tresse-Industrie

un tresseur d'avenir

Sortir des sentiers battus et inventer des solutions nouvelles de tressage ont été les objectifs de Tresse-Industrie depuis l'origine de la société. C'est en 1974, que fut créée la société Tresse-Industrie par Gabriel Omerin, à la suite des établissements Jacques Omerin. En 1997, Pierre Omerin prend la direction de l'entreprise familiale. Avec sa sœur, Claudie, ils représentent la 5^e génération à la tête de la société. Depuis la fin des années 70, début des années 80, l'entreprise s'est tournée vers des textiles à usages techniques utilisés principalement dans l'industrie, tels que les gaines de protection expansibles et tresses en cuivre pour l'électronique. Elle conçoit et produit aussi des articles liés aux activités de plein air et développe des produits utilisés dans le secteur médical.

Tresse-Industrie fait désormais partie du groupe Texprotec, également dirigé par Pierre Omerin, avec les sociétés Monofil, à Marsac-en-Livradois (63), Lejeune (28) et Electro-Shunt Industrie (08). Ces sociétés emploient, en 2014, près de 120 salariés et travaillent uniquement en marque distributeur avec un réseau de revendeurs spécialisés dans les accessoires de câbles. La société est présente sur tous les continents, hormis l'Amérique du Nord.



Pour Pierre Omerin, la R&D tient une part importante dans le développement de la société.

« Même si nous en faisons "sans le savoir" depuis très longtemps, le service est maintenant structuré autour d'une responsable R&D et d'un laboratoire performant. De l'automobile à l'aéronautique, du satellite au bloc opératoire, de l'intérieur d'une armoire électrique au creux d'une rivière, nos produits sont partout et bien souvent là où on ne les attend pas ! ». Compétences techniques, connaissance des fibres textiles, conception ou adaptation de machines et surtout volonté tenace d'innover... autant de caractéristiques inhérentes à la société Tresse-Industrie qui aboutissent à la conception de produits finis en parfaite adéquation avec le cahier

des charges souhaité. Valeur majeure, la qualité permet à Tresse-Industrie de conserver une position de leader et d'être crédible sur le marché.

Les perspectives d'avenir s'annoncent plutôt satisfaisantes comme le souligne Pierre Omerin *« Nous persévérons dans le domaine des textiles techniques et plus spécifiquement les produits liés à l'électrotechnique. Les blindages électromagnétiques et les systèmes de protection textiles de câbles seront notre avenir ».*

En résumé, Tresse-Industrie c'est un savoir-faire unique, une expertise des plus efficaces, des machines de pointe avec l'utilisation de nouvelles technologies. Une entreprise qui ne cesse de progresser : un tresseur d'Avenir !

Carte d'identité


Date de création
1906


Chiffre d'affaires
9 M€


Pourcentage à l'export
50%


Effectif
44


Moyenne d'âge
44 ans


Pourcentage de femmes
70%



tisse sa toile à l'international

LEADER MONDIAL DU SANDOW, JOUBERT PRODUCTIONS A PLACÉ L'INNOVATION ET LA RECHERCHE AU CŒUR DE SA STRATÉGIE DE DÉVELOPPEMENT. TOUJOURS INSTALLÉE À AMBERT, LA SOCIÉTÉ QUI EMPLOIE PRÈS DE 200 PERSONNES SUR LE TERRITOIRE ET PRÈS DE 1 100 DANS LE MONDE, EST PRÉSENTE DANS PLUS DE 75 PAYS ET AFFICHE UN CHIFFRE D'AFFAIRES DE 35 MILLIONS D'EUROS !

Autre fleuron historique du bassin d'Amber, Joubert Productions s'est imposé depuis sa création en 1928 comme le leader mondial de câbles élastiques tressés et tissés.

Il faut souligner qu'avec un savoir-faire de plus de 80 ans dans le domaine du textile et une offensive politique d'innovation et de recherche, la société n'a cessé de se développer et de se démarquer en proposant de nombreux produits destinés autant à l'industrie qu'au grand public. Une stratégie payante, Joubert Productions compte actuellement 1 000 collaborateurs, dont 100 à Amber, affiche un chiffre d'affaires de plus de 35 millions d'euros et exporte dans le monde entier 75% de sa production. À la tête de cette réussite, Thierry et Xavier Joubert, petits-fils du fondateur qui ont commencé à diriger l'entreprise dans les années 1980.

Tout commence en 1928 lorsque Auguste Joubert, alors paysan, fait l'acquisition d'une propriété agricole au lieu-dit Champ de Clure. Profitant d'un cours d'eau sur sa propriété, il y installe les premiers métiers à tresser et commence à fabriquer des cordons et lacets qu'il revend sur les marchés environnants. Après un incendie qui ravage son entreprise durant la seconde guerre mondiale, il décide de reconstruire le site avec l'aide de ses deux fils en s'orientant davantage sur la production industrielle avec la fabrication de tresses, cordons, élastiques pour la bonneterie et les vêtements de sport. Dès lors, tout s'accélère et l'entreprise ne cesse d'investir pour poursuivre son développement. Après être devenue le premier fabricant de sandows, d'autres produits viennent enrichir le catalogue : clôtures électriques sous forme de rubans, produits pour la première monte automobile (filets de rangement, cordons de relevage de tablettes, limiteurs de débattement, sangles d'articulation des sièges automobiles...). À noter que depuis près de 15 ans, Joubert Productions est fournisseur d'équipementiers de rang un. Dernière innovation en date, le partenariat développé avec Michelin pour proposer la nouvelle génération de chaîne à neige en composite, Easy Grip®, à fixation frontale, ultra performante et simple à utiliser.

« L'innovation et la recherche constituent deux supports essentiels pour la stratégie de notre groupe » aime à souligner Xavier Joubert. « Au départ, notre objectif était l'amélioration continue de nos machines et outils. Grâce à notre savoir-faire dans la production de câbles élastiques, nous avons su développer une réelle expertise et créer des gammes de produits adaptées aux besoins évolutifs de nos clients dans le monde entier. Cependant, le but premier de notre entreprise est resté le même jusqu'à ce jour : développer des produits

de qualité qui répondent à des besoins réels avec une technologie constamment renouvelée au bénéfice du marché et de chaque client ».

Le marché et la concurrence accrue sur le textile, ont d'ailleurs contraint Joubert Productions à s'implanter en Malaisie et en Tunisie pour rester compétitif et se développer sur le marché américain. Une véritable success story à la française qui n'a pas fini de nous surprendre !



Joubert Productions
Champ de Clure
63600 Amber



Carte d'identité

Date de création
1928

Chiffre d'affaires
35 M€

Pourcentage à l'export
75%

CA division Amber
12 M€

Moyenne d'âge
45 ans

Effectif Amber
100

Pourcentage de femmes
60%

ACTEUR MAJEUR DANS LA FOURNITURE DE CÂBLES, GAINES ISOLANTES ET TUBES DÉDIÉS À DES APPLICATIONS TECHNIQUES ET VARIÉES, LE GROUPE PLASTELEC A PLACÉ L'ÉCOUTE DU CLIENT ET LA FABRICATION DE PRODUITS SUR-MESURE AU CENTRE DE SES PRÉOCCUPATIONS.



Plastelec

la solution sur-mesure

Depuis plus de cinquante ans, Plastelec s'est spécialisée dans la conception, la fabrication et la commercialisation de fils et câbles électriques, de gaines isolantes, de tubes et autres profilés en matière plastique, destinés essentiellement à des intégrateurs industriels, des grands installateurs et des distributeurs de matériel électrique. Avec près de 300 références de nouveaux produits spéciaux par an et plus de 150 000 km de produits fabriqués chaque année, Plastelec, entreprise familiale dirigée par Christophe Tamet, a choisi la diversification et le sur-mesure pour se démarquer. Cinq sociétés de production sont intégrées dans le Groupe avec chacune leur spécificité : Plastelec Câbles Câbles (fabrication par extrusion de câbles électriques standards normalisés et câbles spéciaux), Plastelec Tubes (extrusion de tubes et profilés), Plastelec Tresse (fabrication de câbles très hautes températures en fibre et tresses métalliques), Berne (gainés tressés et extrusion de câbles divers) et C.G.P. (fabrication de câbles spéciaux et câbles sécurité incendie).



Carte d'identité



Date de création

1961



Pourcentage à l'export

40 %



Effectif groupe

200

Effectif lié à l'activité tresse

20



Chiffre d'affaires

35 M€



Moyenne d'âge

45 ans



Pourcentage de femmes

18 %



Au total, Plastelec ce sont 200 personnes réparties entre le site d'Ambert, La Forie et Saint-Chamond (42) pour un chiffre d'affaires de 35 millions d'euros. À l'origine, la société Plastelec, installée à Ambert et créée en 1961 par Monsieur Louis Tamet, était spécialisée dans la fabrication de produits extrudés et de tubes plastiques. Face à une demande croissante des clients sur des produits spécifiques liés au savoir-faire de la tresse, l'entreprise s'est adaptée en créant une nouvelle entité baptisée Plastelec Tresse en 1973. Suivront la création en 1983 de Plastelec Tubes, le rachat en 2005 de la société C.G.P. et en 2012, celui de la société Berne, entreprise familiale vieille de 170 ans spécialisée dans la fabrication de gaines isolantes tressées pour haute température et qui compte parmi les premières dans ce domaine au niveau mondial ! Et ce dans un seul et même but : s'adapter au marché et répondre aux demandes des clients comme le souligne Monsieur Eric Tamet, gérant de Plastelec Tresses : « La principale raison de notre développement, c'est l'écoute du client et proposer une réponse sur des demandes précises et innovantes. Ces dernières années, nous avons développé des séries de câbles liés à des marchés industriels nouveaux et à

un fort potentiel de développement (énergies solaire...). L'activité de tressage représente environ 10 % du chiffre d'affaires du groupe mais est un complément indispensable pour diversifier nos gammes de produits et cela dans tous les secteurs d'activité de notre clientèle. Notre savoir-faire dans le tressage de câbles en polyester et en fibre minérale ayant notamment pour particularité de résister à des températures extrêmes allant de -60°C à +1 400°C, nous a permis de répondre à de multiples demandes. »

Autant dire que la Recherche & Développement est une priorité au sein de l'entreprise ! Le groupe dispose, en effet, de 3 laboratoires internes qui développent, testent et valident les performances des produits au niveau de leur comportement mécanique, chimique, électrique, de tenue au feu et bien d'autres caractéristiques souhaitées. Sans compter que des tests rigoureux sont effectués à chaque étape de l'élaboration des produits pour garantir une qualité optimale. Malgré un gros développement du groupe, avec les rachats de C.G.P. et Berne, ces dernières années, de nombreux projets d'investissements matériels sont envisagés dans les mois à venir. « Nous souhaitons encore nous développer sur certains marchés pour lesquels nous savons qu'il y a un fort potentiel. » conclut Eric Tamet.

Plastelec
8 rue de l'Industrie
63600 Ambert



Gauthier Fils,
Promotress et Atiplast,

la tresse haute couture



**MERCERIE,
CONFECTION, LINGE DE
MAISON MAIS ÉGALEMENT
INDUSTRIE, AUTOMOBILE
OU MARCHÉ DU PLEIN AIR...
AUTANT DE SECTEURS
D'ACTIVITÉS COUVERTS
PAR LES ENTREPRISES
GAUTHIER FILS, PROMOTRESS
ET ATIPLAST. À LEUR TÊTE,
JEAN-DAMIEN GAUTHIER. CE
QUADRAGÉNAIRE EMPLOIE
UNE CINQUANTAINE DE
PERSONNES SUR LE BASSIN
D'AMBERT POUR UN CHIFFRE
D'AFFAIRE CONSOLIDÉ DE
2,5 MILLIONS D'EUROS.
12 000 RÉFÉRENCES PRODUIT
SORTENT CHAQUE ANNÉE DE
SES ATELIERS !**

À quelques kilomètres d'Ambert, Vertolaye, commune de 600 habitants, abrite l'entreprise familiale Gauthier Fils, où se sont succédé 5 générations depuis sa création en 1872.

À l'opposé des autres tresseurs du bassin, Gauthier Fils s'est imposé sur des produits traditionnels comme les serpentines, la spécificité de la société, destinées à l'habillement et fabriquées, encore de nos jours, sur des métiers en bois. Dans cette logique artisanale, la société a été labellisée Entreprise du Patrimoine Vivant en 2010.

Depuis 1997, date à laquelle Jean-Damien Gauthier a repris les rênes de la société, succédant à son père, Gauthier Fils a élargi son éventail d'activités. En rachetant Promotress et en créant Atiplast toutes deux basées à Ambert, la société a opéré une véritable plus-value en intégrant de nouvelles compétences : plasturgie, injection plastique et surmoulage. Fruit de cette croissance externe, le chiffre d'affaires du groupe a été multiplié par 3 entre 2009 et 2012 !

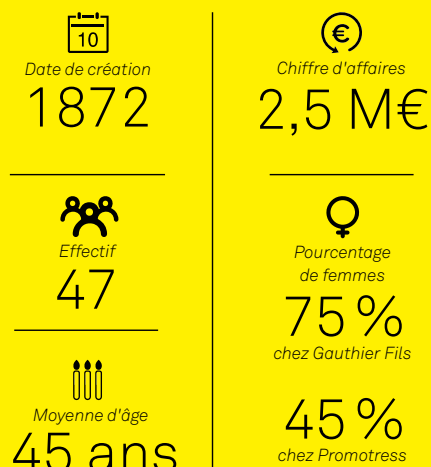


Avec 3 entreprises à son actif, Gauthier Fils, Promotress et Atiplast, Jean-Damien Gauthier, 41 ans, est un entrepreneur enthousiaste, dynamique et plein de projets. Il faut dire que la croissance de la société et les nombreuses innovations développées ces dernières années ont de quoi lui donner le sourire. Et pourtant comme il aime le rappeler « *Je n'avais pas imaginé un jour reprendre les rênes de la société. La vocation est arrivée tardivement.* »

Titulaire d'un bac scientifique et d'une formation en gestion d'entreprise, cet ambertois pur souche rejoint les rangs de l'entreprise familiale en 1997, dès son retour de l'armée pour aider ses parents. En 2001, il devient le seul maître à bord, « *diriger une entreprise familiale avec un savoir-faire séculaire est très vite devenu un challenge passionnant et motivant !* ». Dès lors tout s'active : rachat de la société Promotress et Atiplast en 2011 dans un seul et même objectif : proposer un parc de métiers diversifiés permettant une grande souplesse et former avec les clients de réels partenariats où qualité rime avec réactivité quelles que soient les quantités demandées. « *Notre force aujourd'hui est de rechercher, proposer et personnaliser le produit qui correspond à la demande quel que soit le secteur d'activité, haute couture, plasturgie, automobile, médical et offrir la plus forte réactivité possible pour répondre à tous les impératifs.* »

Pour autant Jean-Damien Gauthier ne s'endort pas sur ses lauriers. Preuve en est, les 250 nouveaux modèles de tresses, cordons, serpentines ou nattes qui sortent chaque année de ses ateliers. Pour se renforcer en R&D, un ingénieur a même été récemment recruté pour développer de nouvelles technologies sur de nouveaux matériaux. Dernière innovation en date, l'impression HD numérique de motifs, photos, dessins..., un procédé unique et de haute technologie qui permet d'adapter tous les produits de la société en fonction des tendances actuelles. Un investissement humain et matériel gagnant puisque le projet enclenché sur le 2^e semestre 2014 a très vite rencontré un bel accueil de la part des clients. De nouvelles collections devraient très rapidement voir le jour...

Carte d'identité



Gauthier Fils
Le Bourg
63 480 Vertolaye

Promotress
Zone Industrielle
63 600 Ambert

Atiplast
Rue Marc Seguin
63 600 Ambert

Favier TPL

un destin tout tressé



C'EST À UNE DIZAINE DE KILOMÈTRES D'AMBERT, À BERTIGNAT, PETITE COMMUNE DE 500 HABITANTS, QUE SE NICHE L'ENTREPRISE FAVIER TPL OÙ SE SONT SUCCÉDÉES 4 GÉNÉRATIONS DE TRESSEURS DEPUIS SA CRÉATION EN 1927. CETTE ENTREPRISE FAMILIALE A FAIT DU TRESSAGE DE GAINES ISOLANTES SA SPÉCIALITÉ, À TEL POINT QUE LA SOCIÉTÉ S'EST IMPOSÉE COMME L'UN DES LEADERS EUROPÉENS DANS SON DOMAINE. AUJOURD'HUI, MATHIEU, HAROLD ET MARIE FAVIER, ARRIÈRES-PETITS-ENFANTS DU FONDATEUR TIENNENT LES RÊNES DU GROUPE QUI EMPLOIE 40 PERSONNES POUR UN CHIFFRE D'AFFAIRES QUI NE CESSE DE SE DÉVELOPPER.

Favier TPL

Le Bourg
63480 Bertignat



Familiale depuis quatre générations, l'entreprise Favier TPL a été créée en 1927 par **Eugène** Sauvade. À l'origine, il crée l'entreprise à Ambert au lieu-dit Ribeyre, dans un vieil hameau papetier en ruine totalement déserté où il restaure un ancien moulin à papier et y installe des métiers à tresser en bois. Grâce au moulin, il profite de l'énergie fournie par l'eau pour faire tourner les métiers. Il possède alors 2 000 fuseaux et fabrique essentiellement des lacets, de la serpentine ou encore de la passementerie. Dans les années 50, à l'âge de 63 ans, il se lance dans la fabrication de nouveaux produits, à façon, comme la gaine isolante à base de rayonne.

En 1959, Eugène Sauvade prend sa retraite et cède son entreprise à son gendre, Marcel Favier qui se spécialise dans le tressage de fils de verre, toujours en sous-traitance. Aux débuts des années 70, Michel et Jean-Claude Favier, ses 2 fils, rentrent à leur tour dans la société et, pour les besoins du marché, rachètent un bâtiment à Bertignat pour implanter un nouveau site. Michel gère le site de Bertignat, Jean-Claude celui de Ribeyre. La crise pétrolière de 1977 marque le tournant de la société. En effet, pour faire face à la perte de ses principaux clients, l'entreprise décide de fabriquer des produits finis. Elle se lance alors dans la production de gaines isolantes et diversifie sa clientèle. Cette évolution porte ses fruits puisque la société se développe rapidement à l'export et voit son chiffre d'affaires augmenter régulièrement d'année en année. En 2000, Mathieu Favier, fils de Michel, vient grossir les rangs de l'entreprise familiale et participe au rachat de leur principal concurrent italien SIGI, qui intègre le groupe. Aujourd'hui, la spécialité du groupe est la fabrication de gaines isolantes utilisées pour la protection thermique, mécanique et électrique dans les secteurs de l'électromécanique (moteurs, transformateurs, générateurs), de

l'automobile, des luminaires, de l'électroménager ou encore l'industrie lourde (sidérurgie, verrerie, fonderie).

Les moyens de production n'ont cessé d'évoluer pour atteindre aujourd'hui plus de 200 métiers à tresser sur deux sites pour 30 millions de mètres de gaines commercialisées chaque année par le groupe. La société bénéficie d'une présence très marquée à l'international, avec près de 70% du CA à l'export dans plus de 40 pays. Cette présence commerciale est assurée par un réseau de distributeurs répartis dans le monde entier.

L'entreprise s'est familiarisée à l'Intelligence Économique et a acquis une stratégie volontariste, tournée vers l'innovation avec de nouvelles activités : le tressage carbone, l'extrusion et bien d'autres projets encore. Après la mise en place d'une démarche qualité, certifiée ISO 9002 en 1994, qui a valu au Groupe Favier TPL d'être un précurseur dans le monde du tressage, l'entreprise s'est orientée vers le management par la qualité, concrétisé par la certification ISO 9001-2008.

« La taille de notre structure est une caractéristique que nous exploitons afin d'être plus à l'écoute des besoins de nos clients et leur permettre d'être en relation directe avec le bon interlocuteur. L'adaptabilité de la production, le développement de nouveaux produits, la conception de produits spéciaux, les conditionnements spécifiques, les coupes à longueur, les délais de fabrication optimisés, sont autant de priorités que nous nous sommes fixées dans un but unique : la satisfaction de nos clients » souligne Mathieu Favier. Quant à l'avenir, Mathieu Favier l'envisage sous les meilleurs auspices « notre ambition est de poursuivre notre développement qu'il soit externe ou commercial pour devenir leader européen. Le tout en restant indépendant financièrement et en poursuivant notre développement sur le bassin ambertois ».

Carte d'identité


Date de création
1927


Chiffre d'affaires
7 M€


Pourcentage à l'export
70%

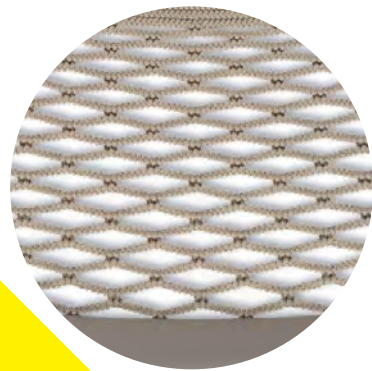

Pourcentage de femmes
53%


Effectif Groupe
40


Moyenne d'âge
43 ans



Quelques domaines d'application de la tresse.



Automobile / Industrie

- Filets dossiers de sièges
- Sangles de retenue air bag
- Sangles escamotage sièges
- Chaînes à neige
- Toutes liaisons électriques souples, contacteurs, transformateurs...



Confection / Mercerie

- Lacets pour chaussures de ville, sport, outdoor ou de sécurité
- Élastiques pour vêtements, sous-vêtements
- Ceintures
- Cordons de lunettes
- Galons...



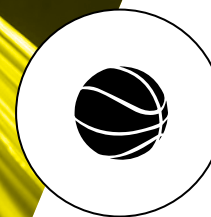
Agriculture

- Rubans clôtures électriques
- Filets de clôtures
- Isolateurs pour rubans
- Cordons
- Cordes...



Médical

- Câbles d'instruments de chirurgie stérilisables
- Cordons d'alimentation nécessitant une résistance aux flexions alternées...



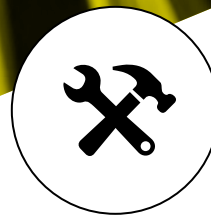
Sport / Loisirs

- Tendeurs auvent tente
- Arrimage bagages vélo ou moto
- Attaches skis
- Sur-chaussures antidérapantes...



Aéronautique

- Protection de faisceaux ou conduits à très hautes températures...



Arrimage / Bricolage

- Sangles de transport marchandise
- Sandows fixe-plaid
- Filets remorque
- Câbles élastiques pour bâches de piscine...



my-open-space .COM

*au service du recrutement
dans les entreprises.*

L'ASSOCIATION TRAVAILLER ET VIVRE EN LIVRADOIS-FOREZ A POUR OBJECTIF LA PROMOTION DE L'ATTRACTIVITÉ ÉCONOMIQUE DU PAYS D'AMBERT ET DU LIVRADOIS-FOREZ. ELLE A RÉCEMMENT CRÉÉ UN NOUVEL OUTIL : LE SITE WEB MY-OPEN-SPACE.COM AVEC L'AMBITION AFFICHÉE DE RÉPONDRE AUX BESOINS DE RECRUTEMENT DES INDUSTRIELS ET PME.

Soutenue par la Chambre de Commerce et d'Industrie Délégation d'Ambert, l'association Travailler et Vivre en Livradois-Forez rassemble aujourd'hui une vingtaine d'entreprises du territoire. Face à la difficulté de procéder à des recrutements, industriels et PME ont décidé d'unir leurs forces pour optimiser le recrutement de futurs collaborateurs. Ainsi, l'interface my-open-space.com constitue bien plus que la jolie vitrine d'un bassin économique sur la toile ! Ce site permet de réunir entreprises et internautes en un seul et même espace, open ! Les entreprises affiliées publient désormais toutes leurs offres d'emploi. Pour les visiteurs, l'accès à ces offres est simple et intuitif, il est aussi possible de déposer spontanément son CV et de répondre directement à l'une des annonces en ligne. Le site s'appuie également sur les témoignages de nouveaux salariés ayant fait d'Ambert et ses alentours leur choix de vie. Gilles Duissard, Dirigeant de 2CA - PME de 120 salariés située à Arlanc - est le Président de l'association Travailler et Vivre en Livradois-Forez. Il est particulièrement enthousiaste à l'idée d'évoquer ce nouvel espace on-line.



Il en explique sa valeur ajoutée :
« Il n'est pas évident de venir s'installer du jour au lendemain en pays d'Ambert alors que l'on a commencé sa carrière professionnelle dans une grande agglomération. Je fais partie de ces personnes, qui ont fait le choix de venir vivre et accomplir leur vie professionnelle ici, je peux parler en connaissance de cause. Dans la plupart des cas, il faut songer à la venue du conjoint ainsi qu'aux enfants. Trouver un travail, c'est avant tout un projet de vie ! Grâce à www.my-open-space.com, nos entreprises ont désormais l'opportunité de recruter en réseau, cela constitue une véritable avancée pour développer l'attractivité de notre territoire, valoriser la diversité de nos postes à pourvoir et promouvoir notre cadre de vie. Notre démarche vise à favoriser des emplois pérennes et durables sur le long terme ! Ainsi, non seulement nous recueillons les demandes de tous les candidats intéressés mais nous prenons en considération, en parallèle, les profils de leurs conjoint(e)s. Lancé il y a à peine 6 mois, notre site a déjà favorisé l'installation d'une dizaine de couples. Avec deux emplois à la clé, les personnes ont d'avantage envie de venir vivre chez nous. C'est une excellente entrée en matière ».

À cela s'ajoute une dimension de loisirs pour permettre aux nouveaux venus de découvrir les richesses ambertoises : culture, sport... Un début très prometteur !

entrepreneurs à suivre...

ILS SONT FABRICANTS DE LINGERIE ET MAILLOTS DE BAIN, SPÉCIALISÉS DANS LE TRAITEMENT DES DÉCHETS, FABRICANTS DE REMORQUES, NÉGOCIANTS EN VIS ET ÉCROUS, SPÉCIALISTES DE L'ÉQUIPEMENT MOTOS, CRÉATEURS DE LA PREMIÈRE SUR-CHAUSSURE POUR L'INTÉRIEUR ET L'EXTÉRIEUR, FONDATEURS D'UNE START-UP OU ENCORE ACTEURS MAJEURS DANS LA FABRICATION DES CHAPELETS. TOUS ONT FAIT LE CHOIX DU PAYS D'AMBERT POUR CRÉER ET DÉVELOPPER LEUR ENTREPRISE ET REPRÉSENTENT UN POIDS ÉCONOMIQUE NON NÉGLIGEABLE. DÉCOUVREZ LES 9 ENTREPRENEURS À SUIVRE SUR LE TERRITOIRE !



Quand recycler devient un métier



CRÉE EN 2008, L'ENTREPRISE DE TRAITEMENT ET DE VALORISATION DES DÉCHETS CLAUSTRÉ ENVIRONNEMENT, INSTALLÉE À MARSAC-EN-LIVRADOIS, N'A CESSÉ D'ÉVOLUER ET D'INNOVER. DIRIGÉE PAR DAVID CLAUSTRÉ, 34 ANS, LA SOCIÉTÉ A INTÉGRÉ LE PAYSAGE ÉCONOMIQUE AMBERTOIS AVEC BRIO.

Bois, papiers, équipements électriques et électroniques, produits dangereux, plastiques industriels, emballages, ferraille, gravats, tri sélectif, déchets verts, écorces... : aucun déchet n'a de secret pour Claustre Environnement. Ici on trie, on recycle, on valorise, avec un savoir-faire indéniable.

La société s'adresse principalement aux professionnels : industriels, PME, artisans, commerçants, mais aussi aux collectivités territoriales. Claustre Environnement intervient dans un rayon de 50 kilomètres autour d'Ambert, de Courpière à la Chaise Dieu. A 34 ans, son dirigeant vit intensément l'exercice de son métier. Son tempérament enthousiaste le pousse à toujours chercher de nouvelles solutions techniques pour satisfaire ses (futurs) clients. Pas moins de 15 000 tonnes de déchets

de toutes sortes sont traitées sur la plateforme de Claustre Environnement en vue d'être valorisées.

Après 7 ans d'activité, Claustre Environnement réalise 2 millions de Chiffre d'Affaires par an : une croissance remarquable, fruit de nombreux efforts d'adaptation dans un secteur en constante mutation. Plongé dans un territoire riche en ressources, disposant d'un cadre de vie et de travail idéal, David Claustre s'implique dans les organismes qui accompagnent le développement économique du territoire tels que l'association *Travailler et Vivre en Livradois Forez* ; il n'hésite pas à donner de son temps pour être un acteur dynamique et actif.

L'avenir s'annonce bon pour Claustre Environnement, avec l'espoir de réaliser 90% de valorisation d'ici 2017.



Claustre Environnement
Lieu-dit La Croix
63940
Marsac-en-Livradois



Marie, taille patron

ARRIÈRE PETITE-FILLE DU FONDATEUR, MARIE SORET 33 ANS PRENDRA BIENTÔT LES RÊNES DE LA SOCIÉTÉ PAUL WAINBERG S.A., SPÉCIALISÉE DANS LA MISE AU POINT ET LA FABRICATION DE LINGERIE ET MAILLOTS DE BAIN. LES PRODUITS DE CETTE ENTREPRISE AMBERTOISE FONT RÉFÉRENCE ET SONT VENDUS SOUS MARQUES DISTRIBUTEURS AUX QUATRE COINS DE LA FRANCE. WAINBERG PASSE EN MODE CRÉATIF !

Marie a les yeux de Chimène lorsqu'on évoque l'entreprise familiale qu'elle a choisi de rejoindre en 2011. « *Haute comme trois pommes, je courais déjà dans les ateliers... alors aujourd'hui, oui, je suis ravie de participer à l'aventure débutée par mon arrière-grand-père Paul Wainberg* ». Au lendemain de la seconde guerre, cet entrepreneur visionnaire a créé à Ambert un premier atelier de confection textile de sous-vêtements, de lingerie de jour et de nuit qui a très vite bien fonctionné. « *Quelles que soient les fluctuations du secteur de l'industrie textile vécues au fil des décennies, l'entreprise a toujours misé sur la qualité de son savoir-faire, la mise au point d'un patronage, la découpe et l'assemblage de tissus pour créer des collections uniques* » expliquent Martine et son frère Patrick, actuels co-gérants de l'entreprise. Aujourd'hui, tous deux transmettent leur savoir et savoir-faire à Marie (fille de Martine) dont le parcours professionnel est une véritable invitation au voyage ! En effet, fraîchement diplômée de l'École Supérieure de Commerce de Rouen, Marie s'est d'abord installée à Madrid où elle a travaillé pendant deux ans. Avidée de découvertes, la jeune fille s'est ensuite envolée pour un périple de deux ans à travers l'Australie et l'Asie du sud. De retour en France, elle pose ses valises à Annecy dans une PME où elle a en charge l'export.



« *Après 4 années passées en Savoie, mon oncle et ma mère m'ont proposé de rejoindre la société familiale. J'ai d'abord été surprise mais après réflexion, j'ai accepté le challenge. La transmission de l'entreprise se fait en douceur, c'est très bien ainsi, je découvre toutes les facettes du métier et j'essaie d'apporter mon regard et mon expérience. Entre les lignes de lingerie et les maillots de bain revendus au grand public via des marques de distributeurs, nous produisons entre 300 000 et 500 000 pièces par an. Pour cela, nous utilisons 80 000 à 100 000 mètres de tissu. Il faut dire que la française est sans conteste celle qui achète le plus de lingerie en Europe ! De la création des lignes, au stylisme en passant par la réalisation de prototypes, j'apprends chaque jour mon métier ! Notre société emploie une vingtaine de salariés et propose au quotidien des solutions adaptées aux attentes de nos clients. Cela va des produits finis issus de nos propres collections au développement de collections spécifiques et exclusives en passant par des prestations plus techniques (modélisme, mise au point, découpe...). Nous utilisons les derniers outils technologiques pour être en totale autonomie dans l'exercice de notre métier et monter en gamme. Nous travaillons de plus en plus avec de jeunes marques qui émergent sur le marché ! Il faut par conséquent toujours plus de créativité et de réactivité. Actuellement, je m'implique plus particulièrement dans la commercialisation de nos produits en France et à l'étranger, j'échange sans cesse avec les fournisseurs et les clients. C'est parfait pour moi. D'autant plus que j'arrive facilement à concilier à Ambert, vie professionnelle et vie de famille* » souligne cette jeune femme épanouie qui entend désormais faire reconnaître le savoir-faire de Paul Wainberg SA à l'export.



Paul Wainberg SA
40 avenue E. Chabrier
63600 Ambert

Des remorques made in Ambert qui font le poids !

FABRIQUANT DE REMORQUES ET SEMI-REMORQUES SUR-MESURE DEPUIS PRÈS DE 70 ANS, L'ENTREPRISE FOURNIER INSTALLÉE À AMBERT MISE SUR UNE ACTIVITÉ BIEN PARTICULIÈRE. À 39 ANS, FABIEN FOURNIER DÉVELOPPE LE SAVOIR-FAIRE DE CETTE SOCIÉTÉ QUI COMPTE 17 SALARIÉS ET RÉALISE UN CHIFFRE D'AFFAIRES ANNUEL DE 1,7 MILLION D'EUROS.

Première chose à savoir, il n'y a que cinq entreprises en France susceptibles de concevoir des remorques et semi-remorques sur-mesure d'un tel gabarit car ici, on parle de remorque porte-engin en acier et aciers spéciaux allant de 4 à 100 tonnes. Un marché de niche dans lequel se développe l'entreprise Fournier depuis 1947. Au démarrage, l'entreprise réalisait des remorques uniquement destinées aux exploitants forestiers du territoire. Au fil du temps, elle devient plus généraliste : véhicules porte-engin, véhicules destinés aux transports exceptionnels, porte-bateaux pour le transport fluvial, remorques agricoles, remorques de manutention, containers aménagés ou bien chassis de carrosserie en dur...

Titulaire d'un bac sciences et technologies de l'industrie, d'un BTS conception de produits industriels et après avoir suivi une formation en infographie, Fabien Fournier n'a pas tardé à rejoindre les rangs de l'entreprise familiale. À 39 ans, il en est aujourd'hui le gérant. Il dévoile son quotidien : « Chaque client vient avec son projet. On lui explique ce qui est faisable en conformité avec les obligations toujours plus drastiques du Code de la Route. Une pré-étude lui permet de voir son projet et d'en évaluer le coût. Ensuite, si le dessin convient, nous passons à la phase opérationnelle, fabrication, assemblage et finitions.

Nous travaillons avec les grosses entreprises du secteur des Travaux Publics (Eiffage, Colas, SCREG...), les sociétés d'électricité (EDF, RTE,...), la Direction Interdépartementale des Routes mais également pour des sociétés de travaux forestiers, des terrassiers, des artisans ou encore des paysagistes. Notre savoir-faire a largement évolué au fil des années. Nous fabriquons aujourd'hui des véhicules de plus en plus perfectionnés et technologiques, avec notamment l'utilisation des essieux directeurs (auparavant fixes) qui permettent d'accéder à des endroits délicats. ». Chaque année, une quarantaine de remorques et semi-remorques sont fabriquées au sein de l'atelier de production avant de passer entre les mains expertes des collaborateurs en charge des finitions dans un autre atelier situé dans le bas de la ville. Afin d'optimiser production et finitions, les deux sites seront rassemblés au sein d'une même entité en 2016. « Ce sera une nouvelle étape pour notre PME. Nous devons évoluer pour réussir. Avec une équipe d'une moyenne d'âge de 35 ans et un développement croissant obtenu grâce à internet et aux technologies numériques, l'entreprise prépare déjà la suite. Il y a beaucoup de nouveaux véhicules à imaginer » se plait d'ailleurs à souligner Fabien. Dans les derniers projets en date : une semi-remorque de forage pour engin de recherche de ressources naturelles, une remorque pour transport d'une piste de départ pour le Championnat de France de bicross, ou de nouveaux porte-engins pour travaux forestiers... l'établissement Fournier nous réserve encore de belles et imposantes surprises !



Remorques Fournier
11 avenue de Minard
63600 Ambert

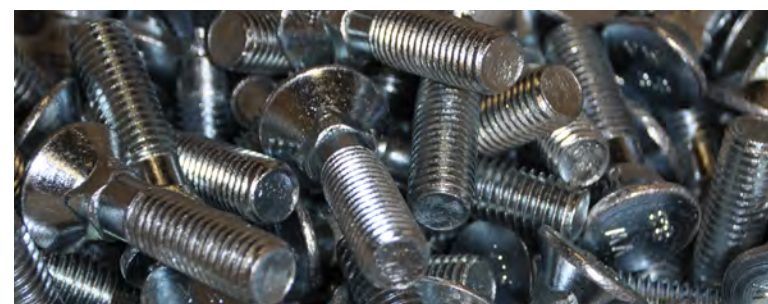
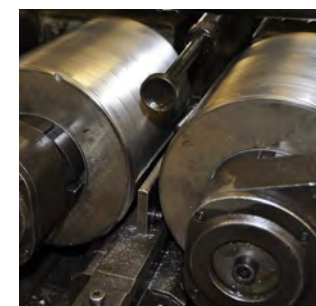


Volvis, l'entreprise qui vise loin !

DEPUIS 1926, VOLVIS FAIT PARTIE INTÉGRANTE DU PAYSAGE AMBERTOIS. INITIALEMENT IMPLANTÉE SUR LA COMMUNE DE VALCIVIÈRE, ELLE FAIT PROGRESSIVEMENT CHEMIN. AUJOURD'HUI ELLE COMMERCIALISE DES VIS DE TOUTES FORMES ET DE TOUTES TAILLES. 15 000 RÉFÉRENCES SONT À LEUR CATALOGUE.

C'est la famille Voldoire qui a imaginé et impulsé l'entreprise dans les années 20. Volvis, c'est historiquement la réalisation d'éléments de fixation et de fournitures industrielles. Jusqu'aux années 1980, l'entreprise fabriquait plusieurs gammes, dont la fameuse vis à 6 pans creux. Aujourd'hui la société pratique le négoce, ce qui lui permet d'élargir ses gammes et de diversifier son offre. Plusieurs catégories de vis sont disponibles et consultables sur un catalogue édité annuellement : vis à bois, visserie inox, vis métaux, vis béton, cette offre très large leur permet de couvrir les besoins de nombreux quincaillers et entreprises de construction. Dans un secteur ultra concurrentiel, Volvis tire parti de sa qualité de service remarquable, les commandes sont traitées et livrées en 24/48h dans la France entière et l'entreprise exporte 10% de sa production vers l'Europe. Les séries de vis sont obligatoirement testées pour répondre aux normes les plus strictes de chaque pays client. Une véritable effervescence s'évade de l'établissement. « Ici, on traite 200 appels par jour, en plus des commandes internet, on répond aux besoins spécifiques des clients et on

leur offre une souplesse appréciable : un changement de dernière minute est tout à fait envisageable par exemple. 30 personnes s'affèrent à leurs missions : commercialisation, réception des commandes, des livraisons, mise sous pli... » nous confie Isabelle Ogheard, directrice de Volvis. Un espace de stockage vertigineux (5000m²) permet de ne jamais avoir de rupture de stock sur les 15000 références et 2000 palettes que possède Volvis. Le chiffre d'affaires de la société s'établit aujourd'hui à 6 millions d'euros. Les employés, également répartis entre hommes et femmes, évoluent généralement au sein de Volvis durant toute leur carrière : un schéma traditionnel et familial qu'a su conserver la dirigeante. « De part notre tissu industriel important, le territoire s'appuie sur des moyens de transports performants, adaptés à l'essor de notre activité : nous en profitons et cela nous confère un grand avantage. De plus, nous sommes dans le hub entre deux grandes agglomérations : Clermont-Ferrand et Lyon : les livraisons n'en sont que plus optimisées », conclue Isabelle Ogheard, « notre avenir semble se dessiner positivement. »



Volvis
12 rue Marc Seguin
63600 Ambert

Tout roule

pour Motorspeed Racing Products !

C'EST À DEUX PAS DE LA PISTE DE MOTO CROSS D'AMBERT QUE FOURMILLE MRP, SOCIÉTÉ DÉDIÉE À L'ÉQUIPEMENT DES CHAMPIONS DU DEUX-ROUES. PHILIPPE JOUBERT ET VINCENT RIGAUDIAS SONT À LA TÊTE DE CETTE ENTREPRISE : CRÉÉE EN 1979, MOTORSPED RACING PRODUCTS FIGURE AUJOURD'HUI PARMIS LES 6 MARQUES MONDIALES RÉFÉRENTES.



Motorspeed Racing Products, c'est l'union de deux passionnés : Philippe Joubert et Vincent Rigaudias, tous deux natifs de la région et amoureux de leur cadre de vie : le pays d'Ambert. D'abord axée sur la concession moto, l'entreprise a rapidement bifurqué pour s'imposer, au fil des années, comme l'un des plus grands équipementiers de la discipline. En 1984, elle donne naissance à la marque FirstRacing, qui n'a depuis,



jamais cessé de grandir. Son succès ? Elle le doit à des produits personnalisés créés et fabriqués à Ambert, à des matières polyester légères et agréables, à de nouvelles collections imaginées chaque année par deux designers talentueux. MRP, ce sont 7 salariés : couturières chevronnées, infographistes débordants de créativité, magasiniers organisés, chapotés par deux associés passionnés et impliqués dans le monde de la moto : Philippe Joubert, depuis toujours à la tête de cette entreprise familiale et Vincent Rigaudias, fraîchement arrivé, président de la Ligue d'Auvergne de motocyclisme et ayant plusieurs championnats du monde et d'Europe à son actif. Casques, lunettes, vêtements et bottes : chez MRP, on vit moto de la tête aux pieds. Avec un chiffre d'affaires annuel de 1,3 million d'euros, FirstRacing est une des six marques mondiales dédiées à l'équipement des grands champions. Elle compte dans ses rangs Jérémy Joly et Marc Bourgeois, tous deux icônes de l'enduro. MRP voit se profiler de beaux jours devant elle, avec notamment une expansion vers le VTT et le BMX, du co-branding et la création d'un site web marchand. Partenaire officiel de la Fédération Française de Motocyclisme, FirstRacing est un incontournable du paysage français en moto, avec une grande présence en Europe : Allemagne, Italie, Espagne, FirstRacing va chercher le loisir de la moto là où il se trouve. La qualité restera leur crédo :

« On fait partie du haut de gamme en matière d'équipement, nous explique Vincent Rigaudias, les personnes susceptibles d'acheter du FirstRacing ont du pouvoir d'achat, pratiquent un loisir et veulent se faire plaisir. »

On l'aura compris, c'est une véritable success-story qu'Ambert a vu naître sur ses terres.

« Ambert, c'est l'idéal pour travailler et pour nous, passionnés de moto et vélo, cela promet des sorties inoubliables ! » exulte Philippe Joubert.



Motorspeed Racing Products
2 rue Costes et Bellonte
63600 Ambert

Chauss'In

part du bon pied !



CRÉATION 100 % FRANÇAISE, CHAUSS'IN, PREMIÈRE SUR-CHAUSSURE POUR L'INTÉRIEUR ET L'EXTÉRIEUR, EST NÉE DE LA RENCONTRE DE 2 AUVERGNATS PASSIONNÉS, JEAN-MICHEL BELLON, DIRIGEANT DE DEMETER ET LIONEL SPALLA, HOMME DE SAVOIR-FAIRE AMBERTOIS. RETOUR SUR UNE AVENTURE PASSIONNANTE...

Chauss'In est l'accessoire malin que tout le monde devrait avoir à portée de pieds ! Sur-chaussure pour l'intérieur et l'extérieur, Chauss'In permet de rentrer dans un lieu propre avec des chaussures boueuses ou poussiéreuses ou d'en sortir en conservant ses chaussures au propre ! L'idée de ce produit 100% innovant et ingénieux trocraît dans la tête de Jean-Michel Bellon depuis plusieurs années. Alors cavalier émérite, la nécessité de retirer ses bottes afin de pénétrer pendant quelques instants seulement dans un lieu, lui est apparue comme très contraignante. *« J'avais cette idée en tête depuis mon plus jeune âge. Ma sœur possédait une écurie du côté de Lyon dont l'appartement était situé juste au-dessus. Quand je rentrais de faire du cheval avec mes bottes crottées, ma sœur me fâchait car je salissais tout son appartement »* se souvient Jean-Michel Bellon, tout en soulignant la contrainte que représente le fait d'enlever ses chaussures pour souvent quelques minutes.

L'utilité de Chauss'In s'est donc dessinée, petit à petit dans son esprit à la vision de nombreux cas où cette nécessité se révélait sous d'autres angles : à la maison, dans une exploitation fermière, en entreprise,

dans les garderies d'enfant, dans les clubs sportifs...

Il frappe donc à la porte de l'atelier de couture de Lionel Spalla, à Ambert. Immédiatement une complicité naît entre eux et l'alliance de leurs compétences mutuelles donne naissance à Chauss'In, après plus de deux années de collaboration fructueuse.

Aidée par la Chambre de Commerce et d'Industrie d'Ambert, Jean-Michel Bellon dépose la marque et le modèle au niveau européen.

Aujourd'hui, Chauss'In se décline en six couleurs et six tailles différentes et est commercialisée par la société Demeter, société d'aide au développement à l'export, dirigée par Jean-Michel Bellon, dans différents magasins en France et au Canada.

Et les perspectives de développement pour Jean-Michel Bellon sont nombreuses *« Hormis l'élargissement de la gamme et le développement commercial via le site et l'e-boutique www.chauss-in.com, nous réfléchissons à une nouvelle génération de Chauss'In à la fois innovante et écologique »*. Affaire à suivre donc...



Chauss'In
Demeter Centre
Lobre - 63480 Bertignat

Benoît Pascal, créative technologie

À 24 ANS, BENOÎT PASCAL NE MANQUE PAS D'IDÉES NI DE CONVICTIONS... ORIGINAIRE D'AMBERT, IL A ÉTÉ CHEF DE PROJETS EN CHARGE DE L'ÉLABORATION DES STRATÉGIES DIGITALES DANS UNE AGENCE DE COMMUNICATION, ACTUELLEMENT PRÉSIDENT DE LA SECTION JEUNE DU CIOFF® FRANCE*, PARTENAIRE OFFICIEL DE L'UNESCO BENOÎT A LANCÉ, EN PARALLÈLE DE SES ÉTUDES, LA SOCIÉTÉ SEZAM LABS QUI PROPOSE UN NOUVEAU SYSTÈME DE BILLETTERIE 2.0 VIA SON BRACELET CONNECTÉ, SEZAM EVENT. UN JEUNE AUX RESSOURCES INÉPUISABLES !



Il faut dire que Benoît Pascal a très vite été confronté aux responsabilités dès son plus jeune âge. Ayant en effet grandi dans l'antichambre du Festival International la Ronde des Copains du Monde, créé par son père, il y a 27 ans, Benoît est devenu Président de la section jeune du CIOFF® France* en 2012. Après deux ans au sein de l'équipe, il coordonne les jeunes bénévoles de 30 festivals français consacrés aux cultures du monde. Il organise aussi la mise en place de projets culturels à l'international en relation avec l'UNESCO et gère aujourd'hui l'ensemble de la communication digitale du Festival d'Ambert et du CIOFF®.

Peut-on faire plus ouvert sur le monde ? Benoît a suivi des études à l'école de commerce Wesford de Clermont-Ferrand, développant en parallèle un statut d'auto-entrepreneur résolument tourné vers les nouvelles technologies et l'innovation. Pour faire ses armes, cet ambertois aux idées larges a déjà accompagné plusieurs associations et PME dans leur développement sur le web et les réseaux sociaux.

Mais l'histoire ne s'arrête pas là... Avec son camarade de promotion, Clément Barbier, il crée en 2014 la société Sezam Labs qui commercialise une nouvelle génération de bracelets connectés permettant la dématérialisation de la billetterie servant à la fois de ticket d'entrée, de porte-monnaie et offrant la possibilité de tout partager sur les réseaux sociaux.

« Notre bracelet connecté permet de désencombrer les poches et d'éviter d'être toujours en train de chercher son ticket... Son utilisation particulièrement ludique se fait en un tour de main. Grâce à la technologie sans contact, le contrôle d'accès et le paiement s'effectuent en quelques secondes seulement. 5 secondes c'est le temps maximum pour un paiement avec Sezam, contre 30 en moyenne pour un règlement en liquide » explique Benoît Pascal.

Une innovation majeure dans le milieu événementiel qui a déjà tapé dans l'œil de Xavier Niel (PDG de Free), Marc Simoncini (fondateur de Meetic) et Jacques-Antoine Granjon (PDG de vente-privée.com) puisque Sezam Labs a été lauréate du concours #101 projets. Aujourd'hui, la société poursuit son développement. Le projet soutenu par la région Auvergne depuis sa création a été présenté au 2^e CES Unveiled le 22 octobre dernier à Paris et à Las Vegas en janvier 2015, lors du CES International, le must en matière d'innovations technologiques ! L'avenir pour Benoît Pascal ? « Lever des capitaux pour structurer l'équipe technique et commerciale et ainsi démarcher tous les organisateurs de festivals ou manifestations d'envergure en France ! ».

* Conseil International des Organisateurs de Festival de Folklore. ONG en partenariat officiel avec l'UNESCO qui œuvre pour la sauvegarde et la promotion du patrimoine culturel immatériel.



Sezam
Impasse du Montel
63600 Ambert

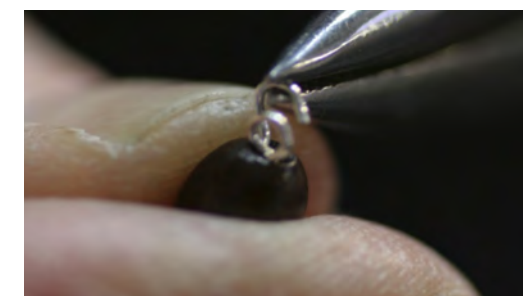
Beraudy et Vaure, entre traditions et savoir-faire français



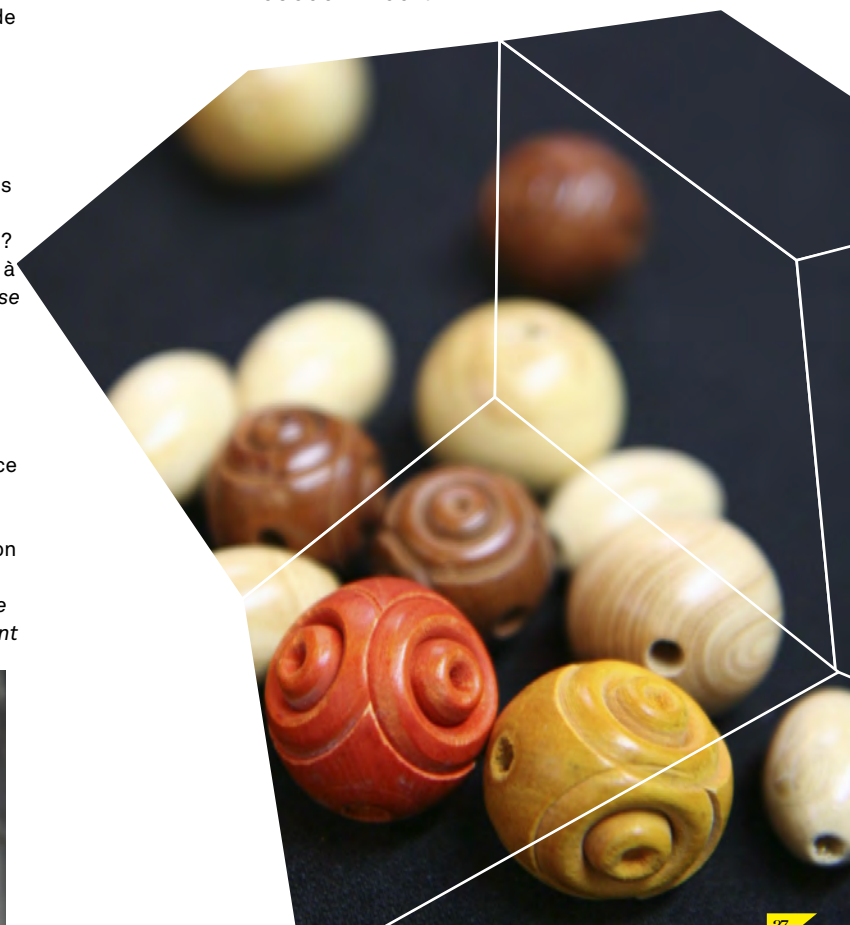
APRÈS AVOIR RACHETÉ LE GROUPE MARTINEAU EN 2009, JEAN QUENTIN APORTE UN SECOND SOUFFLE SUR LA MARQUE BERAUDY ET VAURE QUI COMMERCIALISE LES PRODUITS DU GROUPE EN FRANCE COMME À L'EXPORT. LES ATELIERS DÉDIÉS AU TRAVAIL DES CHAPELETS ET DU BOIS SONT SITUÉS À AMBERT.

Depuis 6 ans, malgré la crise économique qui plane sur le monde, Jean Quentin s'emploie à faire de son groupe une référence dans le domaine des objets religieux principalement. Avec deux hausses de 15%, l'une en 2014 et l'autre en 2015, le Groupe connaît une période de croissance qui le mènera très sûrement au meilleur de ce qu'ils ont pu connaître depuis le début de l'activité : un exploit lorsqu'on connaît la conjoncture actuelle. Le groupe Martineau est réparti en plusieurs pôles d'activité : la frappe de métal et l'injection se réalisent du côté de Saumur et Nantes, tandis que le travail du bois et la fabrication des chapelets s'effectuent au cœur des savoir-faire stéphanois et ambertois. Le groupe commercialise ses produits sous la marque Beraudy et Vaure en France, mais aussi à l'export, et représente 6 millions d'euros de chiffre d'affaires. Son succès ? Beraudy et Vaure le doit indéniablement à un savoir-faire traditionnel « à la française », de plus en plus prisé dans les zones dollars. Cette image de marque élève le Groupe au rang du luxe dans certains pays. À Ambert, ce sont 37 personnes motivées, courageuses et travailleuses qui mettent leurs compétences au service de la création et fabrication haut de gamme des produits de la marque. Plus de la moitié des travailleurs ont l'occasion de le faire à domicile. « Nous avons une très bonne équipe, je m'y rends dès que je le peux et nous communiquons activement

par mail ou skype. Ce sont des personnes qui aiment aller de l'avant, elles sont toujours partantes pour de nouveaux projets » nous confie Jean Quentin. L'avenir, pour Beraudy et Vaure, se dessine en deux axes : on investit les marchés des zones dollars, qui s'avèrent très prometteurs, et on crée un site web pour faire de la vente directe. Impulsés par Madonna et certaines icônes du monde du rap, les chapelets ont connu un effet de mode bénéfique pour l'entreprise. Aujourd'hui, tous les produits religieux connaissent leur heure de gloire à l'international.



Beraudy et Vaure
Rue Sébastien Philip Dupuy
63600 Ambert



Métalu, une entreprise bien huilée !

■ **ÉRIC BOUDIEU A REPRIS L'ENTREPRISE MÉTALU EN SEPTEMBRE 2014. SPÉCIALISÉE DANS LA SERRURERIE-MÉTALLERIE, CETTE SOCIÉTÉ COMPTE AUJOURD'HUI SEPT SALARIÉS ET DISPOSE D'UN SAVOIR-FAIRE BIEN SPÉCIFIQUE POUR TOUT CE QUI A TRAIT À LA FERMETURE.**

Issu d'une formation Bac en chaudronnerie-tuyauterie, Éric Boudieu s'est d'abord orienté vers les métiers de la soudure avant de travailler au sein de différentes entreprises industrielles en Auvergne. Un parcours professionnel diversifié qui lui a permis de découvrir toutes les composantes d'une société. À 38 ans, il décide de franchir le pas et de se lancer dans le grand bain lorsqu'il apprend que l'entreprise ambertoise Métalu spécialisée dans la serrurerie-métallerie cherche un repreneur.

« Je suis alors rapidement venu visiter l'entreprise et j'ai rencontré sa dirigeante et nous avons longuement échangé. J'ai particulièrement apprécié son accueil, sa façon de faire et son franc parlé. En reprenant cette société, je voulais acquérir une nouvelle expérience avec plus de responsabilités, je suis servi ! » explique-t-il. Avec l'aide de son expert-comptable et de la Chambre de Commerce et d'Industrie déléguée d'Ambert, il a ainsi minutieusement préparé son projet de reprise. En moins de six mois, l'affaire était bouclée. Éric et sa femme prennent la direction de Métalu. « Nous avons d'abord tenu à conserver les salariés en place et nous avons embauché un jeune pour compléter l'équipe. L'entreprise dispose d'un savoir-faire particulier autour des métiers de la serrurerie – métallurgie. Nos deux secteurs d'activités les plus importants sont la charpente métallique et la couverture / bardage pour les agriculteurs et les industriels. Pour les charpentes métalliques, nous les fabriquons dans notre atelier (450 m²) puis nous allons les poser chez nos clients. Nous installons également tout type de menuiserie aluminium, des portails et garde-corps pour les particuliers, mais aussi des vérandas ou encore des portes de garage. La zone de chalandise de l'entreprise se situe principalement en pays d'Ambert mais Métalu intervient d'Arlanc à Olliegues, de Cunhat à Saint-Anthème ». Éric est ravi de cette reprise et ce d'autant plus que le carnet de commandes se remplit au fur et à mesure.



« Les particuliers devraient continuer à réaliser des travaux d'économie d'énergie dans leur maison. C'est pourquoi, nous comptons beaucoup sur la qualification RGE (Reconnu Garant de l'Environnement) label destiné aux artisans et entreprises du bâtiment, spécialisés dans les travaux d'efficacité énergétique en rénovation et l'installation d'équipements utilisant des énergies renouvelables ». Cette norme permet aux particuliers d'effectuer des travaux d'économie d'énergie en disposant d'un crédit d'impôt, d'un prêt à taux zéro et d'une TVA à 5,5%. Aujourd'hui, Éric se sent particulièrement bien sur ce territoire : « Je ne connaissais pas très bien Ambert, c'est un pays particulièrement dynamique. La vitalité du tissu économique est impressionnante. Les entreprises s'entraident énormément, j'ai l'impression que mon intégration s'est faite très rapidement. C'est une chance pour un jeune entrepreneur de pouvoir compter sur ses pairs ! ».



Métalu du Livradois
Zone artisanale
Rue de la Masse
63600 AMBERT



Mairie d'Ambert

Boulevard Henri IV
63 600 Ambert
04 73 82 07 60
mairie@ville-ambert.fr

CONTACTS PRESSE

Agence Qui Plus Est

Marc Chaumeix
06 82 17 10 86
marc.chaumeix@quiplusest.com

Anne-Cécile Runavot
06 34 87 35 87
anne-cecile.runavot@quiplusest.com